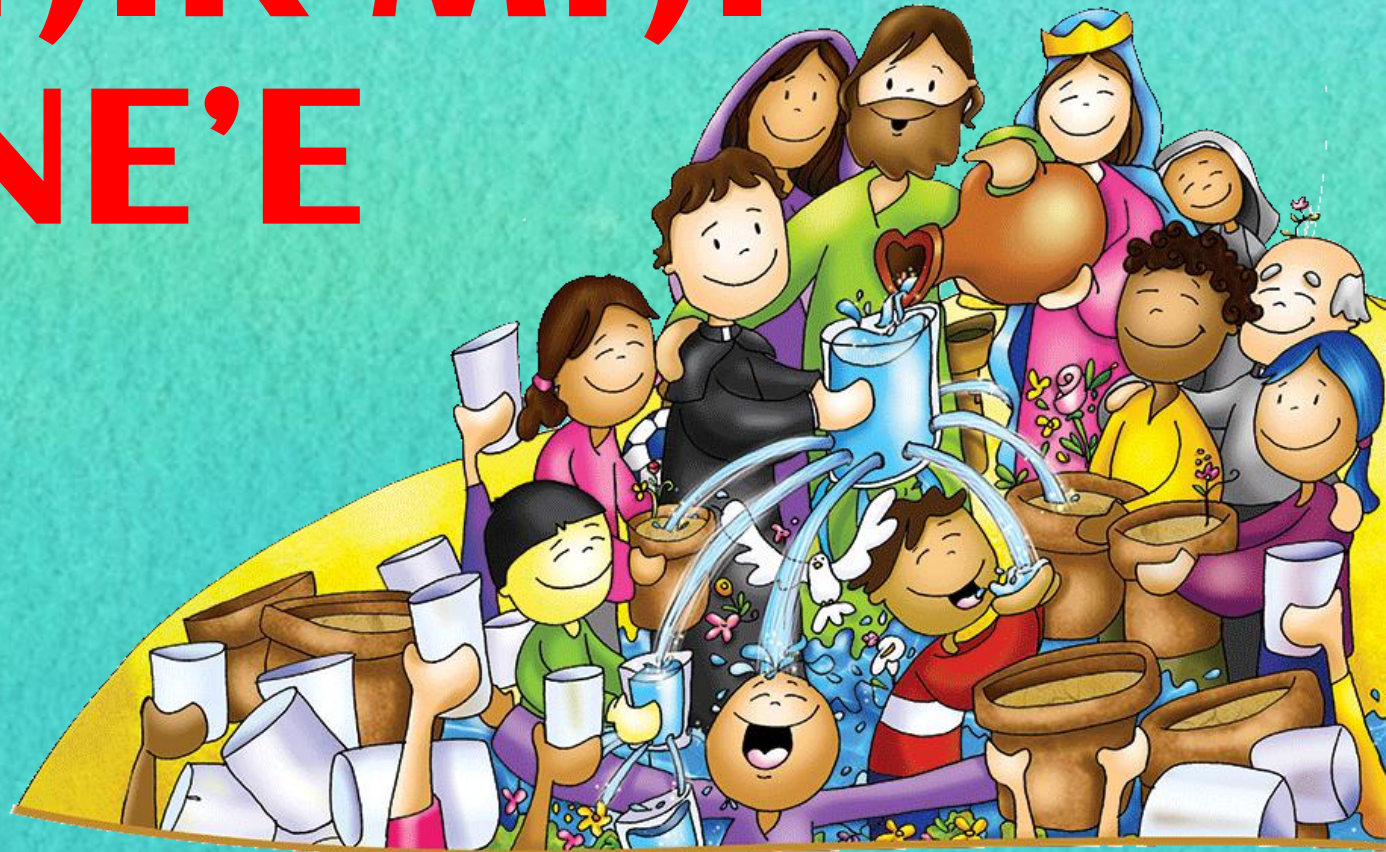


# NA'I, HARAIK MAI HA'U BEE NE'E

Ita kultura arte rona  
no akompañã nian

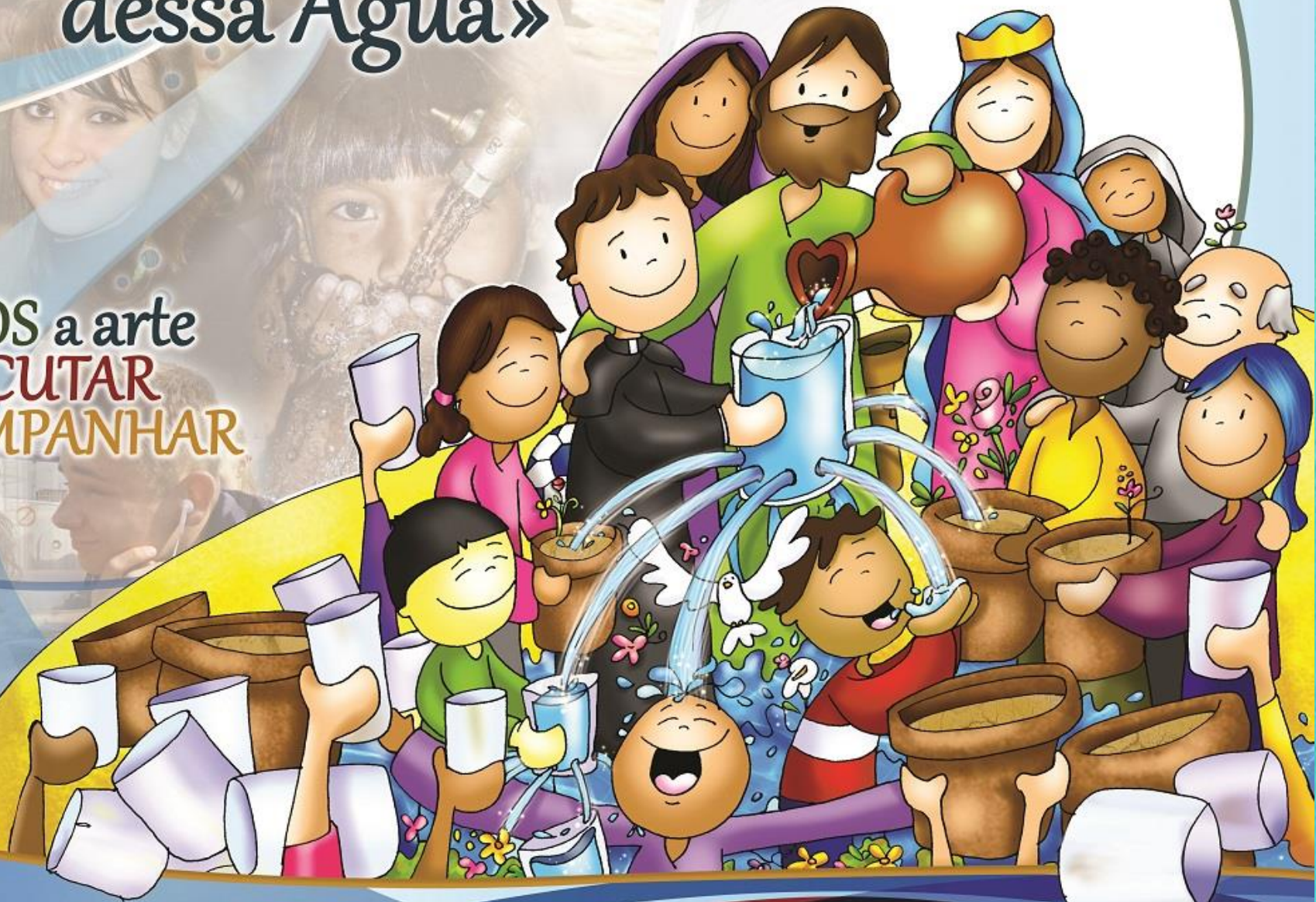


# «Senhor, dá-me dessa Água»

ESTREIA 2018

do Reitor-Mor  
P. Ángel Fernández Artime

CULTIVEMOS a arte  
de **ESCUTAR**  
e de **ACOMPANHAR**



# Introdusaun

Tema ne'ebé RM hili iha **kontinuidade** ho sínodu: “**Joven, fiar no dixernimentu vokasionál**”.

Elementu sira iha tema nia laran”

- **Akollimentu (simu)**
- **Rona**
- **Akompañamentu pesoál (ho dixernimentu loloos)**



# JOVEN SIRA

LA'O

VIDA

APRENDE

BUKA

LARAN  
LUAK

SERVI



- Enkontru pesoál
- Tulun atu sai boot
- Sai tasak iha fiar
- Rona sira
- Akompañã sira





- Ita **hein** saida?
- Tan sá ita la **deside** atu sai liután disponivel?
- Tan sá ita la servisu ba buat ne'ebé **importante liu** ba joven sira nia moris?
- Saida mak **trava** ita?
- Tanba sa ita “okupada/u” ka “lakon tempu” ho buat seluk bainhira ida-ne'e mak **prioridade loloos**, prioridade edukativa no evangelizasaun nian?



# Konteúdu

1. Enkontru ida ne'ebé la husik indiferente (Jezús ho samaritana):  
"RONA"
2. Enkontru ida ne'ebé dudu ema bá oin:  
"DIXERNIMENTU"
3. Enkontru ida ne'ebé transforma moris:  
"AKOMPAÑAMENTU"
4. Atu hala'ó asaun pastorál ida ne'ebé?
5. Ho Samaritana ninia hamaluk.



**1 Enkontru ida ne'ebé la husik  
indiferente:**

«Kapasidade  
rona nian»





“Kapacidade rona nian”

## Enkontru ida simu nian

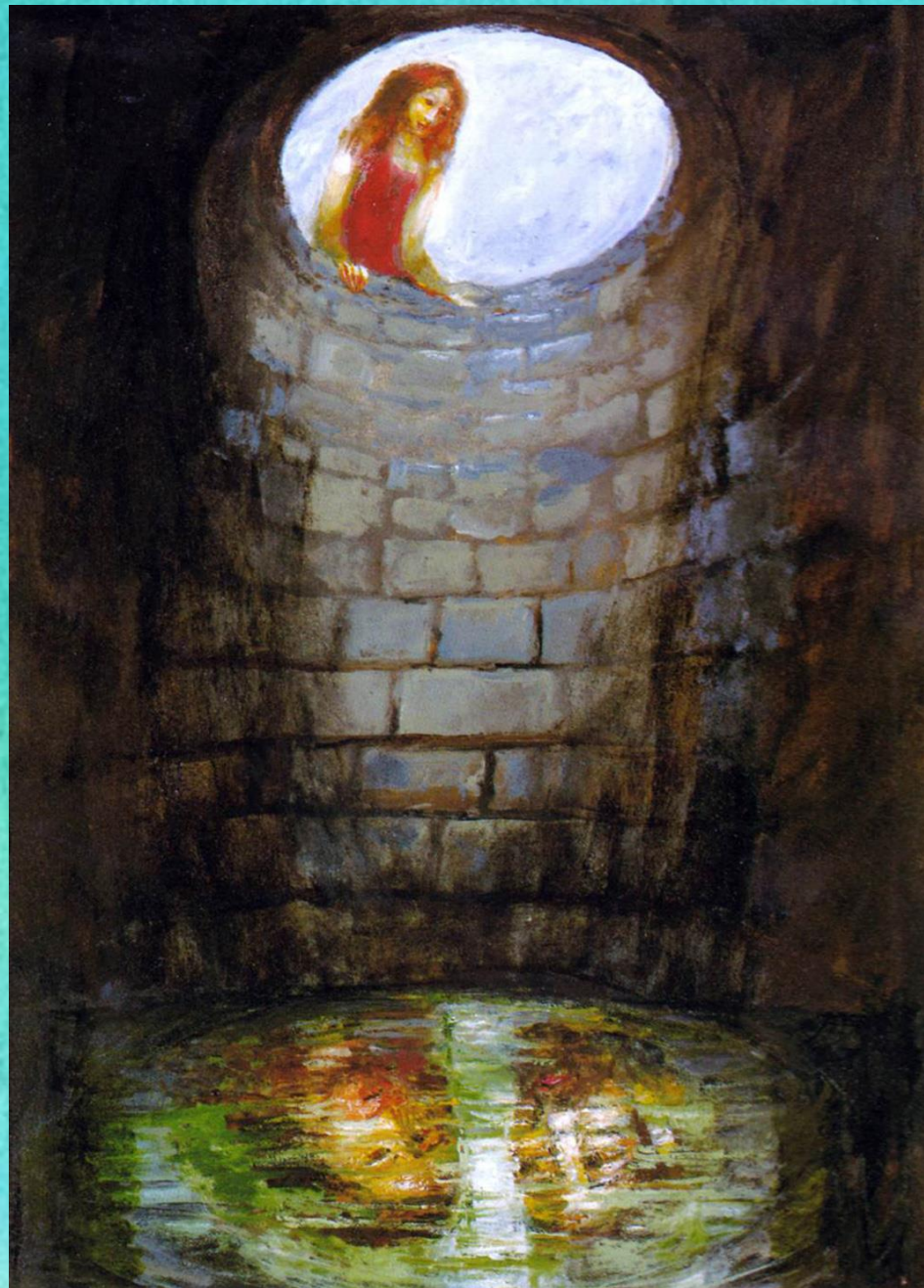
Enkontru ida ne'ebé simu nian  
(akollimentu)

no

ENKONTRU PESOÁL

[espíritu família nian]

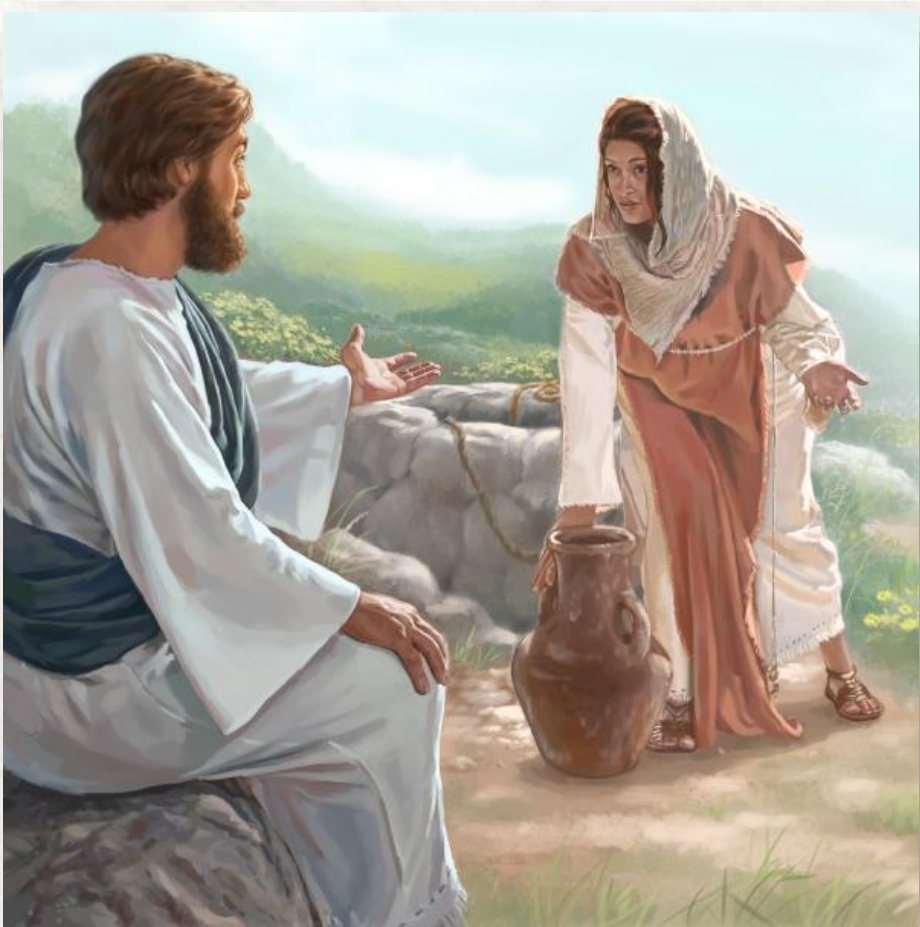




**2 Enkontru ida ne'ebé  
dudu ema la'o bá oin:**

«Dixernimentu»

“Na’i – feto dehan ba Jezús – haraik mai ha’u bee ne’e atu ha’u la hamrook tan” (Jo 4,10,15). side rona nian



- Na’i mak ida ne’ebé koñese didi’ak ema nia fuan,
- harii relasaun pesoál,
- buka ema nia di’ak ne’ebé loos nian,
- espesialista iha umanidade,
- atentu ba “mundu interiór” ninia interlokutór nian.

## Fiar no vokasaun ba ksolok no domin



- Halo atu joven sira sente katak Jezús nia modu atu haree, atu simu, atu relasiona, atu moris **dada/atrai sira**.
- Fiar la'ós “subar-fatin ba ema laho korajen”; maibé halo ema konxiente kona-ba “Maromak nia **projetu domin [apaixonadu] nian** ba ida-idak”.
- Ho matan edukativu no pastorál ita tenke rekoñese **hamrook ba buka** nian iha situasaun sira moris nian ne'ebé ita enfrenta.

# Ho don DIXERNIMENTU nian

- Sínodu nia dalan evidensia oinsá importante liu, hamutuk ho 'rona', don '**dixernimentu nian**' ba ema hotu.
- Tanba **Espíritu Santu ko'alia no atua** iha ema ida-idak liuhusi eventu sira nia moris nian no ema seluk nian.



# Importánsia dixernimentu nian

- **Dixernimentu** mak arte atu lee ba diresaun ida ne'ebe mak fuan nia hakaran sira lori ema, hodi la husik atu babeur lori ita ba ne'ebé ita lakohi bá.
- Etimolojia *cernere (lia-latin)* signifika taes, peneira, distinge, tetu.
  - **Distinge** mak intelijénsia nia obra atu haree buat ne'ebe la hanesan iha buat ne'ebe hanesan. Nia kontrariu mak konfuzsaun, *caos*...tuir de'it pulsaun sira.
- **Dixerne saida loos:** Tanba ema nia asaun la mai husi razaun maibé husi domin, husi hakaran ksolok nian, husi sentimentu iha nia laran ne'ebé dada nia, Ema prezisa aprende distinge nia fuan nia movimentu sira/ sentimentu sira nia hun husi ne'ebé no lori ba ne'ebé nune'e nia bele fó atensaun ba ida ne'ebé di'ak no hewai ida ne'ebé la di'ak.
- **Tanba sá dixerne:** atu ita-nia hahalok sai umanu – konxiente no husi hakaran rasik, livre no responsavel, ho kapasidade atu deside saida mak hakarak halo no fó orientasaun ba moris.

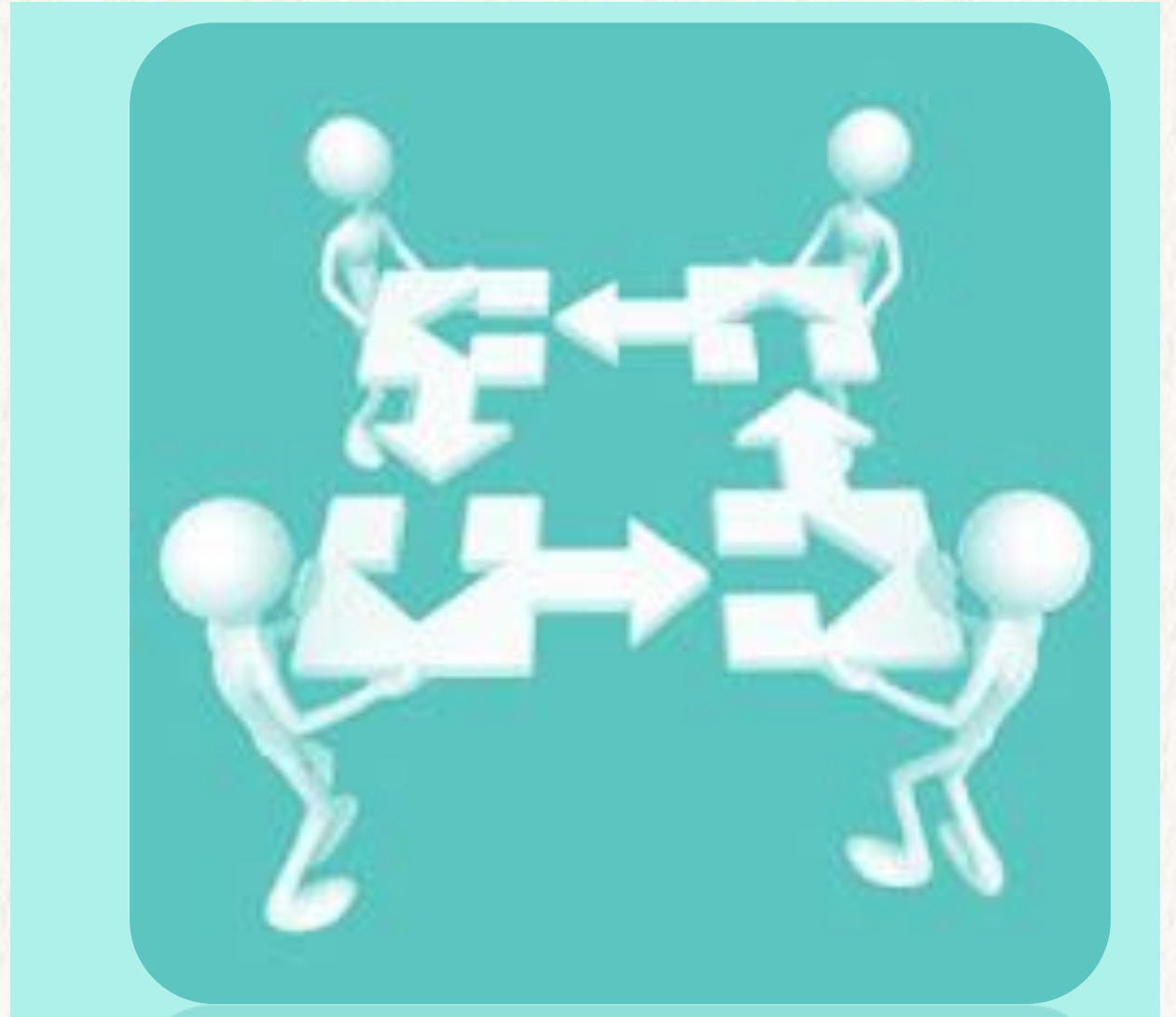
# Rekoñese

Tuir buat ne'ebé  
Espíritu sujere



# Interpreta

Komprenđe ho  
pasiénsia no  
neon na'in





# Hili

Ezersisiu  
liberdade pesoál  
no koerénsia  
moris nian



# 3 Enkontro ida ne'ebé transforma moris:

«Akompañá»



## Hodi akompañã hanesan Jezús

- Na'i nia enkontru ho Samaritana hatudu oinsá Na'i nia Espíritu bele **atua iha fuan**, iha mane no feto ida-idak nia fuan.
- Akompañamentu pesoál mak nafatin **meiu ida folin liu**

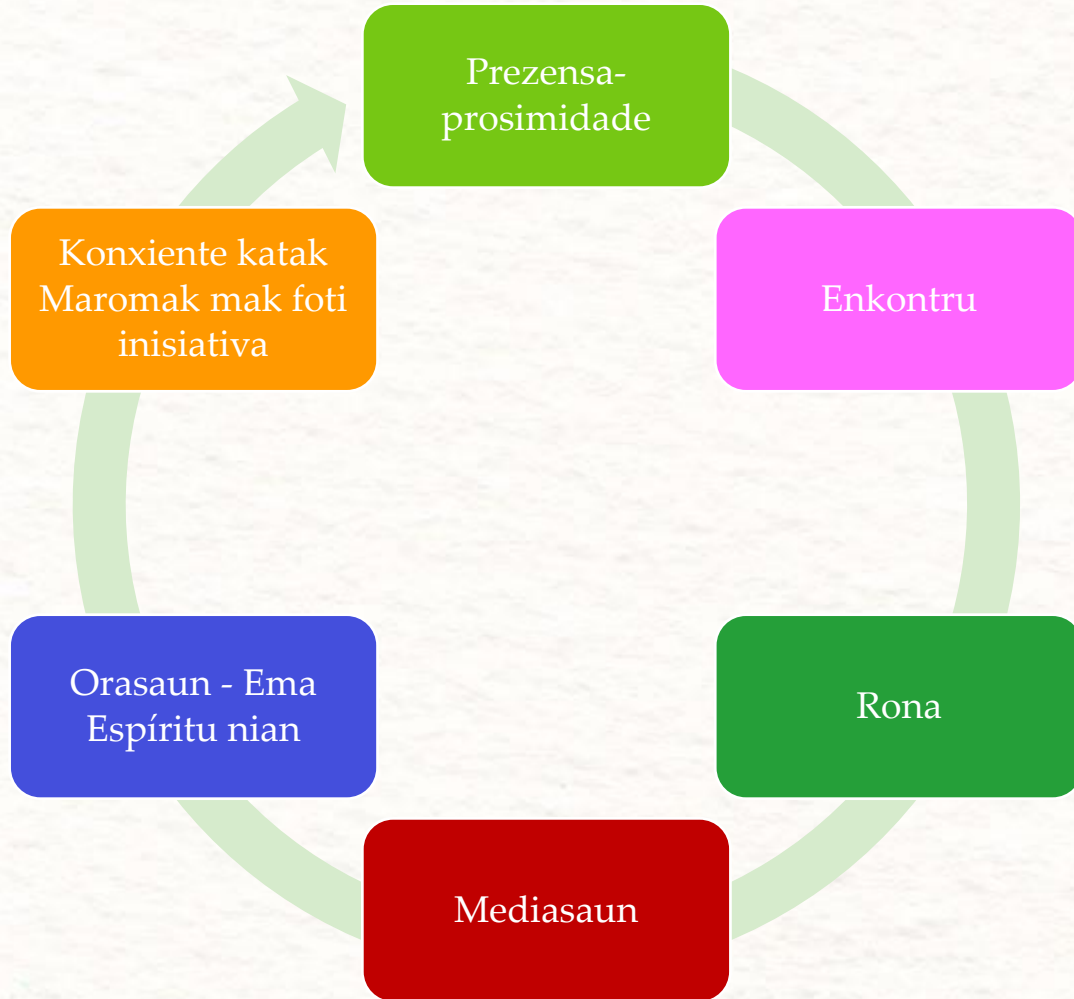


# Don Bosco edukadór no gia espirituál

- Tanba nia mak nafatin **edukadór-evanjelizadór** ida
- Nia mak **akompañadór jeniál** ninia foin-sa'e sira-nian
- Hatene halo moris **konfiansa no amizade**
- Ninia paternidade espirituál ida de'it ho ninia paternidade edukativa
- Nia iha relasaun hanesan, ligasaun hanesan ho ninia foin-sa'e ida-idak, maibé ho ida-idak iha **ton no grau la hanesan** [alunu la hanesan, internu la hanesan ho esternu, ho oratorianu, ho seminarista... pesoál]
- Buat hotu lori ba kriaun **komunidade moris nian**.



# Akompañá implika elementu sira ne'e



# 4 Atu hala'o asaun pastorál ida ne'ebé?





- Iha konxiénsia katak ida-ne'e mak **tempu favoravel**
- Kuda iha momentu hotu **kultura vokasionál** [halo komprende moris vale bainhira saran an iha vokasaun hotu]
- Favorese **klima espirituál intensu** ne'ebé lori ba relasaun pesoál ho Jezús
- Oferese oportunidade ida-ne'e ba **joven hotu**
- Propoin espiritualidade ida ne'ebé favorese **vizaun unitária moris nian**
- Fó sasin **ksolok moris nian**
- Iha lójika “**mai no haree**”
- Ho akompañamnetu iha **estilu salezianu**, nafatin komunitáriu.

# 5 Ho Samaritana ninia hamaluk





# Samaritana dehan saida mai ita?



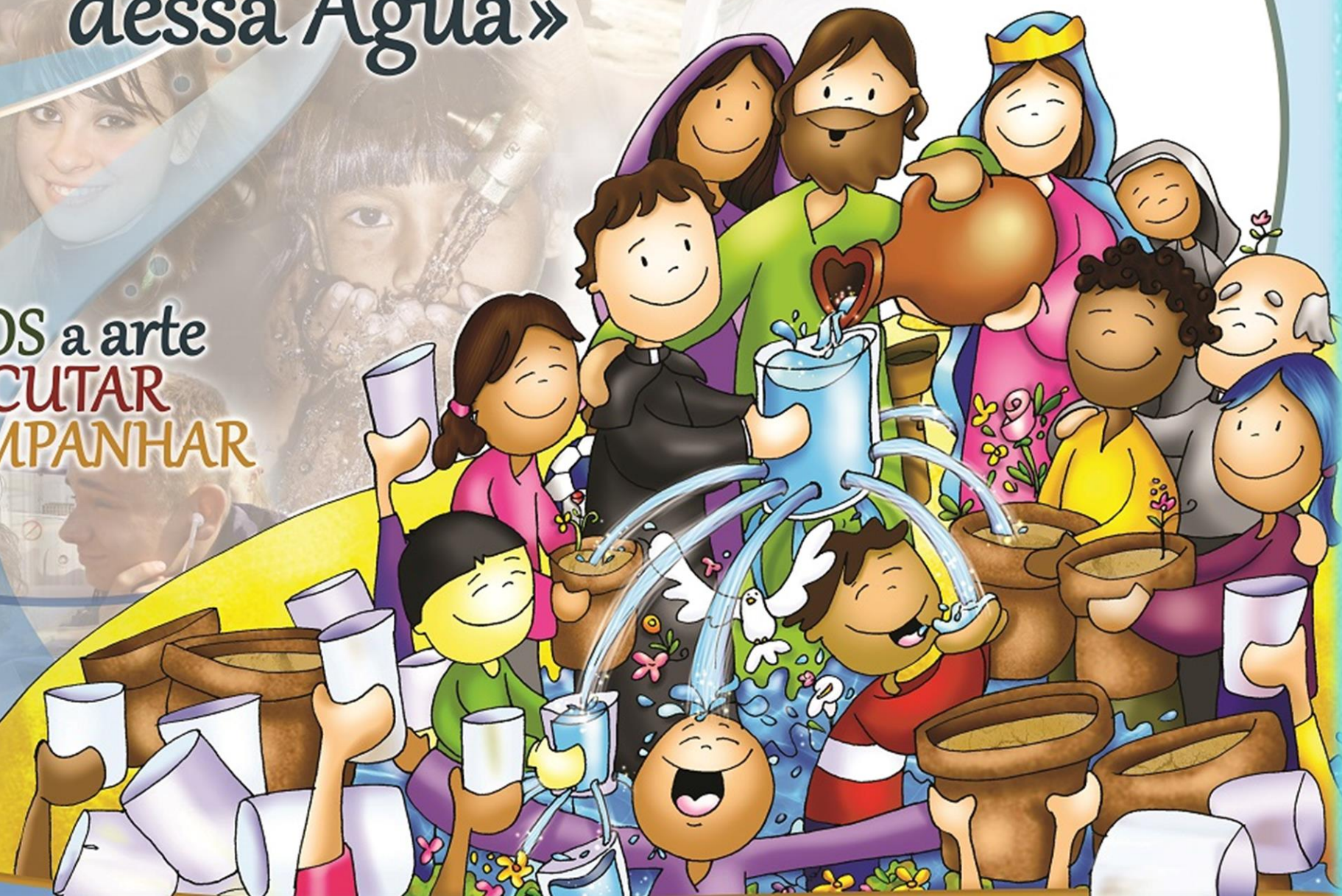
- Nia lori ita ba **posu enkontru nian ho Jezús** atu tulun ita deskobre ita-nia hamrook kle'an liu.
- Nia konvida ita atu **labele** husik buat ida eh ema ida **hanehan ita-nia** ideál kle'an liu ne'ebé fó **entuziazmu** mai ita.
- Propoin mai ita atu **loke an ba "don" mai husi Maromak**, maski ita susar atu dixerne ho modu kompletu eh nakonu.
- Nia konvense ita atu **akompañã malu**, orienta malu no apoia malu iha fiar.
- Sadik ita atu sai umana liután, **"especialista liután iha umanidade"**.

«Senhor, dá-me  
dessa Água»

ESTREIA 2018

do Reitor-Mor  
P. Ángel Fernández Artime

CULTIVEMOS a arte  
de **ESCUTAR**  
e de **ACOMPANHAR**



# SHARING

## ADULTU

1. Saida mak joven sira konkretamente husu ba Kreda ohin loron?
2. Oinsá, ó hanoin, bele tulun joven sira atu hateke ba futuru ho konfiansa no esperansa?
3. Tempu no espasu saida de'it mak ita edukadór/a sira dedika ba akompañamentu pesoál ba an rasik no ba foin-sa'e sira?

## FOIN-SA'E

1. Bainhira imi hasoru problema ruma eh situasaun pesoál ruma kona-ba (namora, eskola, konflitu) oinsá imi rezolve?
2. Iha imi-nia dalan/moris imi hetan ema prontu atu rona, simu, tulun no akompaña imi?
3. Saida mak konkretamente imi husu ba família (inan-aman), ba Kreda, madre no edukadór/a sira?

# BEMVINDU IHA TL

